

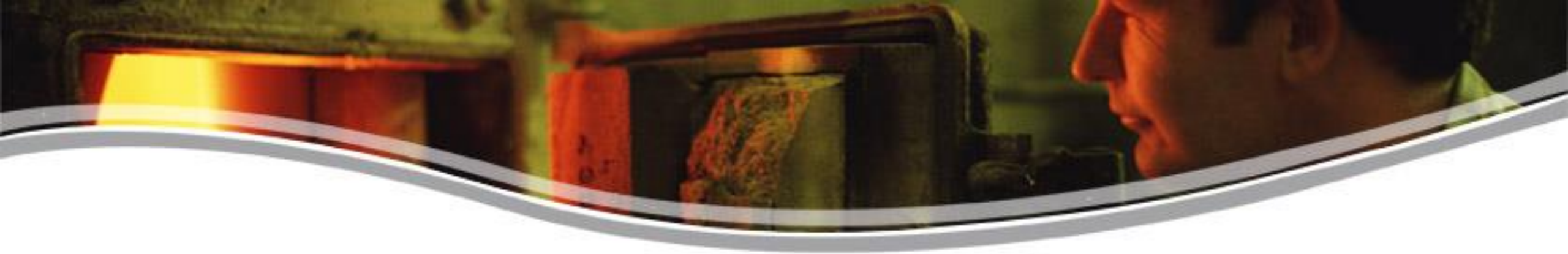
# İnsan Kaynakları YÖNETİMİ

2019 -2020  
Bahar Dönemi

**ÇALIŞMA İLİŞKİLERİ - 2 (İŞ SAĞLIĞI VE İŞ GÜVENLİĞİ)**

Doç. Dr. Osman BAYRAKTAR

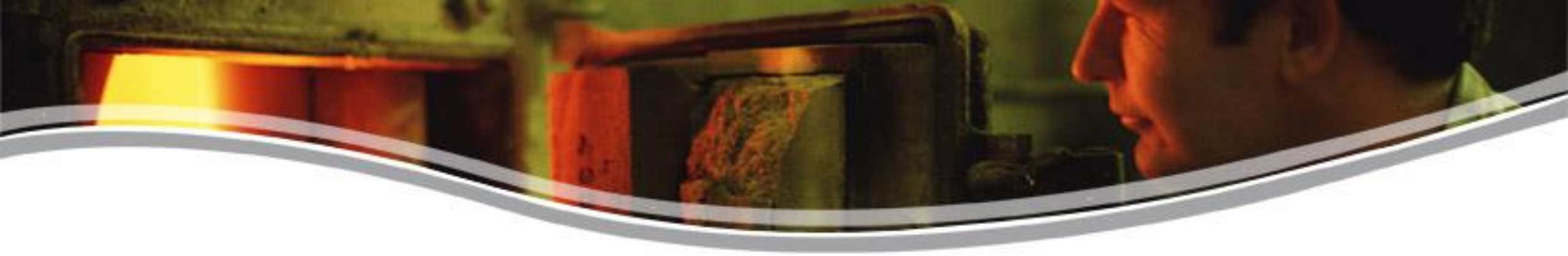




İş Kazalarından ve meslek hastalıklarından doğrudan ve en çok etkilenenler çalışanlardır.

Yaralanmalar gerçekleşebildiği gibi ölümlere de yol açabilir.

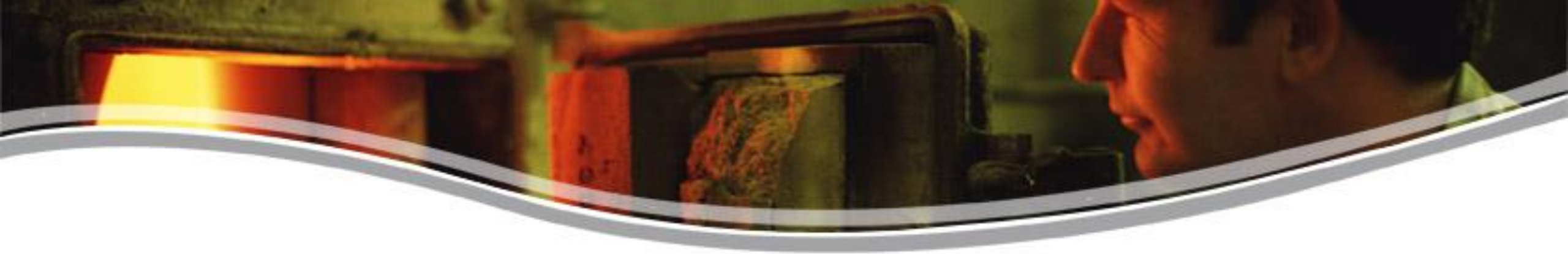
Çalışma gücünün tümü yada bir bölümü bu şekilde kaybediliyor.



Çalışanlar açısından olayın ekonomik boyutunun yanında bir de psikolojik boyutu var.

Sakat kalan, işsiz kalan ya da gelirini önemli ölçüde kaybeden birisi kendisini iş yaramayan, ailesine ve topluma yük olan bir kişi olarak hissedebiliyor.

İş kaybı => statü kaybı, arkadaş çevresinin azalması, maddi manevi sıkıntılar...



İşletmeler açısından ise hem doğrudan hem de dolaylı maliyet unsurudur.

Doğrudan maliyet: ilk yardım ve tıbbi masraflar, sosyal yardım ödenekleri, makine hasarı, tazminat ödemeleri vs...

Dolaylı maliyet: kaybolan iş günü, iş gücü, üretim kayıpları, çalışma arkadaşlarının psikolojik olarak etkilenmesi, müşteriler üzerindeki etkisi vs...



İş sađlığı ve güvenliđi programlarının uygulanması işletmeler açısından sadece yasal zorunlulukların yerine getirilmesi deđil,

Çalışanların ve işletmelerin maddi ve manevi kayıplarının önlenmesi anlamına gelmektedir.



# İş Sağlığı ve Güvenliği

Personelin sađlığını, güvenli ortamlarda ve güvenli kořullarda alıřmalarını amalayan ve sađlayan ve bu yolda personelin gerek fiziksel gerekse ruhsal aıdan iyi durumda olmaları iin yapılan alıřmalardır.



# İş Sağlığı ve Güvenliğinin Amacı

Tüm çalışanların bedensel, ruhsal ve toplumsal sağlık ve refahlarının en üst düzeye yükseltilmesi ve korunması

İşyeri koşullarının, çevrenin ve üretilen malların getirdiği sağlığa aykırı sonuçların ortadan kalkması

Çalışanları yaralanmalara ve kazalara maruz bırakacak risk etmenlerinin önlenmesi

Çalışanların bedensel ve ruhsal özelliklere uygun işlere yerleştirilmesi ve iş ortamının oluşturulması



# İş sağlığı ve güvenliği konusunda belirleyici faktörler

- Dış faktörler
  - Özel hukuka dayanan önlem alma yükümlülüğü,
  - Kamu hukukuna dayana önlem alma yükümlülüğü,
  - Uluslararası Çalışma Örgütü (ILO),
  - Sendikaların yaklaşımları
- İç faktörler
  - Yönetimin tutumu
  - Sendikanın tutumu
  - Koruma uygulamalarının maliyeti
  - Teknoloji

# Dış Faktörler

- Özel hukuka dayanan önlem alma yükümlülüğü

Borçlar Yasası, işverene, çalışanların güvenliği ile ilgili bazı yükümlülükler getirmiştir:

- İşletme tehlikelerine karşı işçiyi koruma yükümlülüğü
- Uygun koşullarda çalışma yeri sağlama yükümlülüğü
- İşgörene sağlığa uygun yatacak yer sağlama yükümlülüğü

- **Kamu hukukuna dayanan önlem alma yükümlülüğü**
  - Anayasanın muhtelif maddelerinde çalışanların sağlık ve güvenliklerini korunmasıyla ilgili maddeler yer almaktadır. Anayasaya dayanarak;
  - İş Yasası'nda,
  - Sosyal Sigortalar Yasası'nda
  - Umumi Hıfzıssıha Yasası'nda çalışma hayatı ile ilgili ayrıntılı düzenlemeler yapılmıştır.

- Uluslararası Çalışma Örgütü (ILO).

ILO'nun sözleşme ve tavsiye kararları, üye ülkeleri ve dolayısıyla o ülkelerdeki işletmeleri bazı koşullar çerçevesinde bağlayıcı niteliktedir. 112 sayılı tavsiye kararına göre iş örgütlerinin sağlık ile ilgili amaçları şöyle belirlenmiştir:

- İşçileri, işlerinden ya da yürütme koşullarından meydana gelecek zararlı etkenlerden korumak.
- İşçiyi yeteneklerine uygun işe yerleştirmek, işi işçiye uygun duruma getirmek, işçinin fiziksel ve ruhsal yönden en yüksek iyilik durumunu sağlamak ve onu sürdürülebilir kılmak.

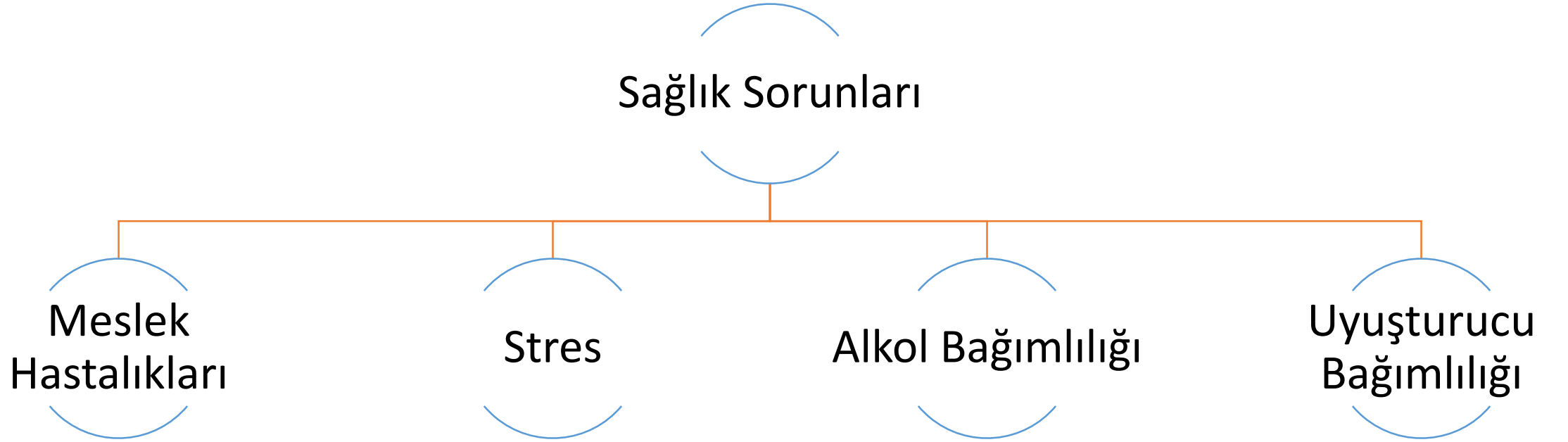
- Sendikaların Yaklaşımları

- İşçi sendikalarının, çalışanların ücret seviyesine yükseltmeyle birlikte çalışma hayatına yaptıkları en büyük katkı, çalışma koşullarının iyileştirilmesidir.
- Toplu iş sözleşmelerinde iş sağlığı ve güvenliği konusu da mutlaka yer alan başlıklardandır.

# İç faktörler

- *Yönetimin tutumu.* Yasal yükümlüleri uygulamak zorundadır.
- *Sendikanın rolü.* İş sağlığı ve güvenliği ile ilgili, yasaları aşan maddeler toplu iş sözleşmesinde yer alır.
- *Koruma uygulamalarının maliyeti.* Yasal zorunlulukları aşan tedbirler konusunda maliyetler belirleyici rol oynar.
- *Teknoloji.* Üretimde kullanılan teknoloji ve üretimin niteliği, iş sağlığı ve iş güvenliği konusunda etkilidir.

# İşletmelerde Sağlıkla İlgili Sorunlar, Nedenleri ve Korunma Yolları





Erdil Yasaroğlu © komikaze.net

# Meslek Hastalıkları

Sigortalının çalıştırıldığı işin niteliğine göre tekrarlanan bir sebeple ya da işin yürütüm şartları yüzünden uğradığı geçici ya da sürekli hastalık, sakatlık ya da ruhi arıza halleridir.











# Meslek Hastalığının Nedenleri

## Kimyasal etkenler

- Kimyasal maddeler, kömür tozu...

## Fiziksel etkenler

- Radyasyon, aşırı ışıklandırma, titreşimler, yüksek gürültü düzeyi...

## Biyolojik etkenler

- Virüsler, bakteriler, yiyecek-içecek katkı maddeleri...

## Sosyo-psikolojik etkenler

- İşçi-işveren ilişkileri, çalışma ortamı ilişkileri, tükenmişlik, davranış bozuklukları ...

<b>HASTALIKLAR</b>	<b>NEDENLERİ</b>
Radyasyon	Tiroid, kemik ve ciğer kanserleri, genetik hastalıklar, düşükler
Asbest	Akciğer ve diğer organ kanserleri
Benzen	Kan kanseri, anemi
Kurşun	Çeşitli böbrek hastalıkları, merkezi sinir sistemi bozuklukları, kısırlık, ölü doğumlar
Kömür tozu	Karaciğer kanseri ve karaciğer hastalıkları
Pamuk tozu	Kronik bronşit, amfizemi
Arsenik	Akciğer ve lenf kanserleri
Vinil Klorit	Karaciğer ve beyin kanserleri
Kok fırını ifrazatı	Akciğer ve böbrek kanserleri
Biklorametileret (BCME)	Akciğer kanseri
Ofis teknolojisi (PC, vd.,)	Görme bozuklukları
Yüksek gürültü seviyesi	İşitme kaybı
Kimyasal dumanlar	Görme bozuklukları

# Meslek Hastalıklarının Önlenmesi



Bu hastalıkların önlenmesi, onları ortaya çıkaran faktörlerin tespit edilip ortadan kaldırılmasına bağlıdır. Sorumluluğun çoğu yönetime düşmektedir.

Uzman desteği sağlanmalı, rutin kontroller yapılmalıdır.

Hijyen koşulları, fiziksel çevreyi iyileştirici tedbirler ...

En önemlisi çalışanların bu konularda eğitilmesidir.

# Stres

Çağımızın hastalığı...



AB'de 40 milyondan fazla çalışan stres sorunu olduğunu belirtmiş.

Her 3 çalışandan 1'i..

Hesaplanan maliyeti ise yılda 20 Milyar € ...



# Stres

Birey ve çevresi arasındaki uyumun bir göstergesidir.

İnsanın mücadele etme duygusunu ve baskıya karşı tepkisini ortaya koyduğu için bir hastalık olarak nitelendirilmektedir.



## Bireysel nedenler

- Aile, evlilik, ekonomik sıkıntılar, aşırı hırslı olmak, karamsarlık ...

## Örgütsel Nedenler

- Fazla iş yükü, çatışmalar, uzun çalışma saatleri, uygun olmayan iş, yetersiz koşullar...

<b>STRES DERECESESİ</b>	<b>OLAY</b>
100	Eşin ölümü
73	Boşanma
65	Ayrı yaşama
63	Yakın bir aile üyesinin ölümü
63	Hapse girme
53	Yaralanma ya da hastalık
50	Evlilik
47	İşten atılma
45	Emeklilik
45	Çiftlerin barışması
44	Bir aile üyesinin hastalanması
40	Hamilelik

# Alkol Bağımlılığı



Herhangi bir anda çeşitli nedenlerle alkol almaya gereksinim duymaktır.

Kalp hastalıkları, kanser ve zihinsel hastalıklardan sonra 4. sırada.

Alkolizmin başlangıç ve orta düzeyi 40-45 yaşları.

# Uyuřturucu Baęımlılıęı



Batı lkelerinde ok sık grlyor ve artık Trkiye’de de yavař yavař artıyor.

Uyku ilacı – yatıřtırıcı gibi yasal uyuřturucular

Eroin ve kokain – bonzai – gibi yasa dıřı uyuřturucular

# Alkol ve Uyuşturucu Bağımlılığına Yol Açan Faktörler

## Psikolojik Faktörler

- Stres, içe dönük kişiler, güç kazanma ihtiyacı hissedenler,

## Biyolojik Faktörler

- Kalıtımla da ilgili olduğu bulunmuş.

## Demografik Faktörler

- Orta yaş grubunda, erkeklerde, bekarlarda, üst düzey yöneticilerde daha yüksek eğilim olduğu görülmüştür.

# İşletmelerde Güvenlikle İlgili Sorunlar, Nedenleri ve Korunma Yolları

## İş Kazası

Belirli bir zarar ya da yaralanmaya neden olan beklenmeyen ve önceden planlanmış bir olaydır.



# İşletmelerde Güvenlikle İlgili Sorunlar, Nedenleri ve Korunma Yolları





# İşletmelerde Güvenlikle İlgili Sorunlar, Nedenleri ve Korunma Yolları



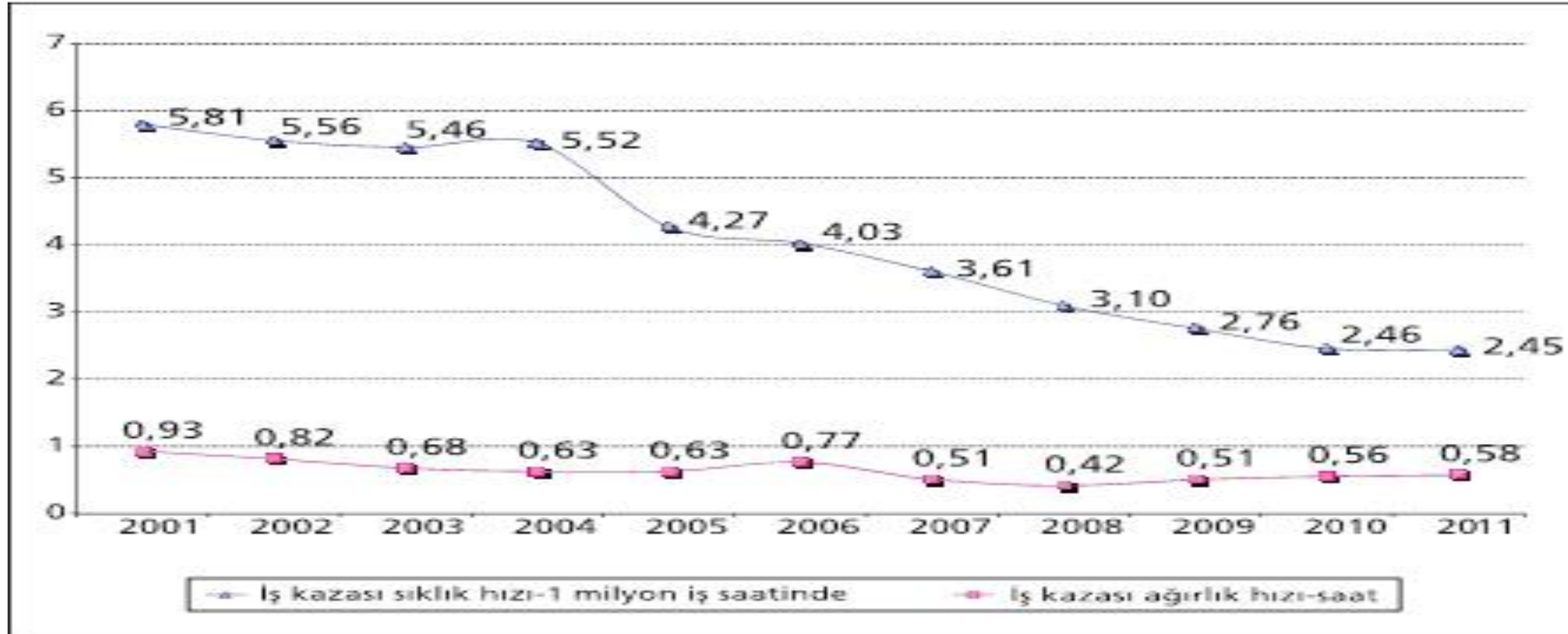


BU DA ALKOLİZM KAYNAKLI  
FARKLI BİR İŞ KAZASI



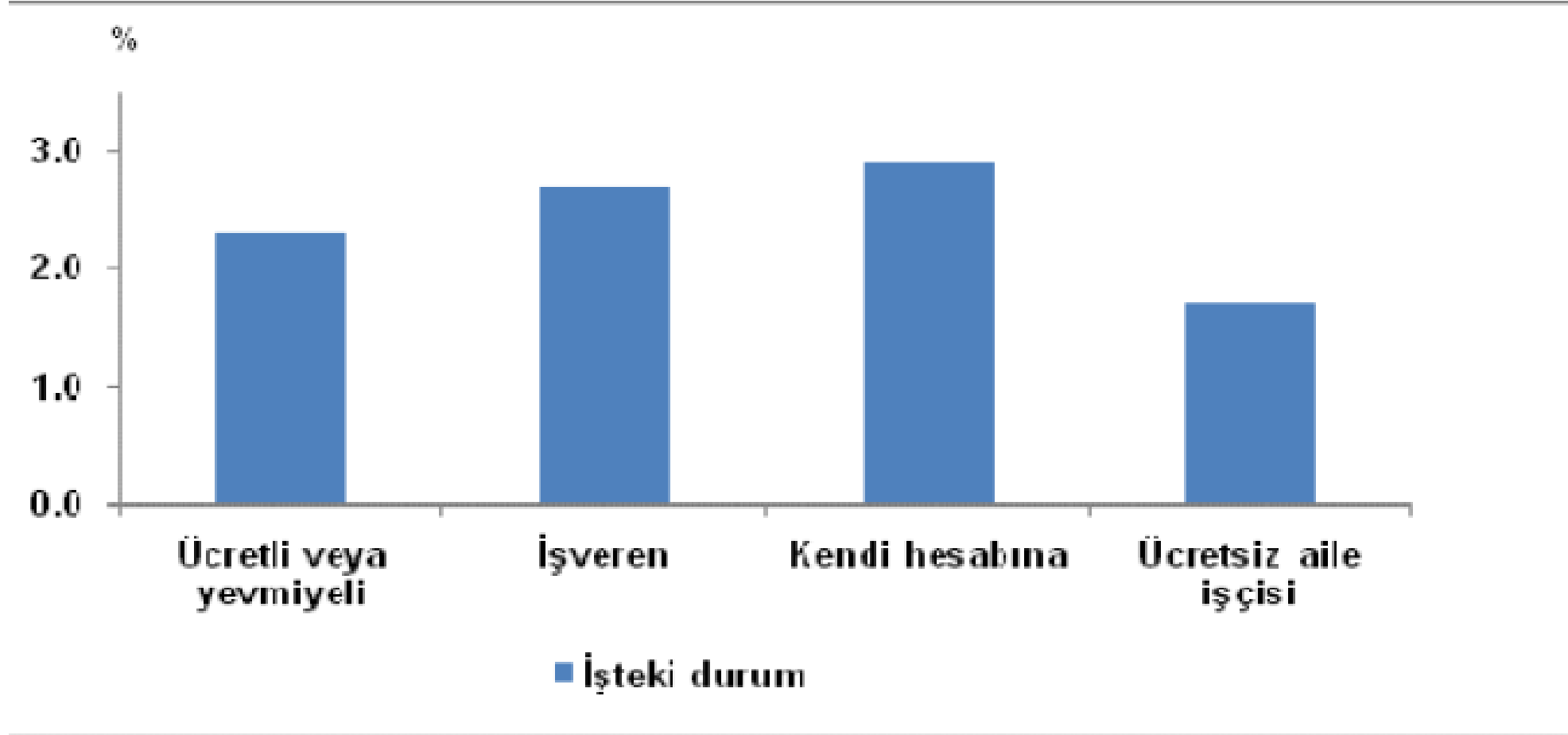
# İşletmelerde Güvenlikle İlgili Sorunlar, Nedenleri ve Korunma Yolları

Yıllara Göre İş Kazası Sıklık ve Ağırlık Hızları

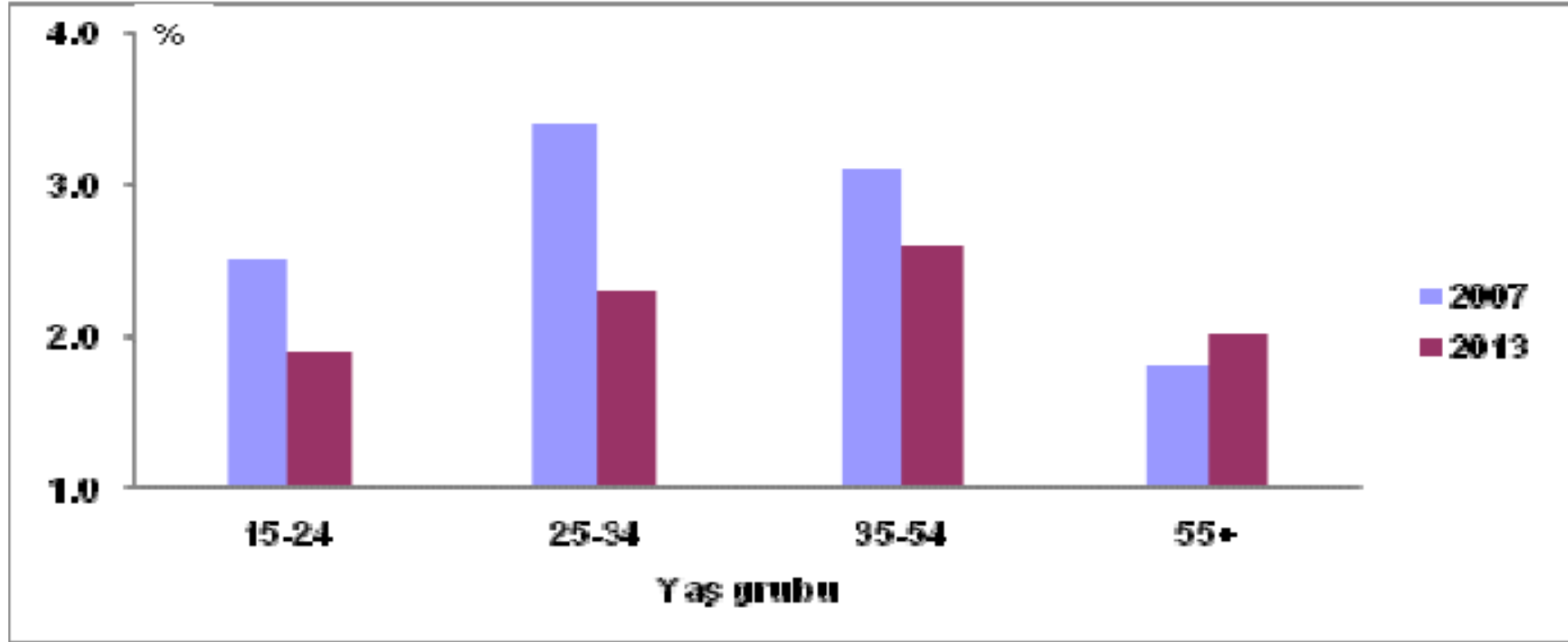


Kaynak: SGK İstatistik Yıllıkları

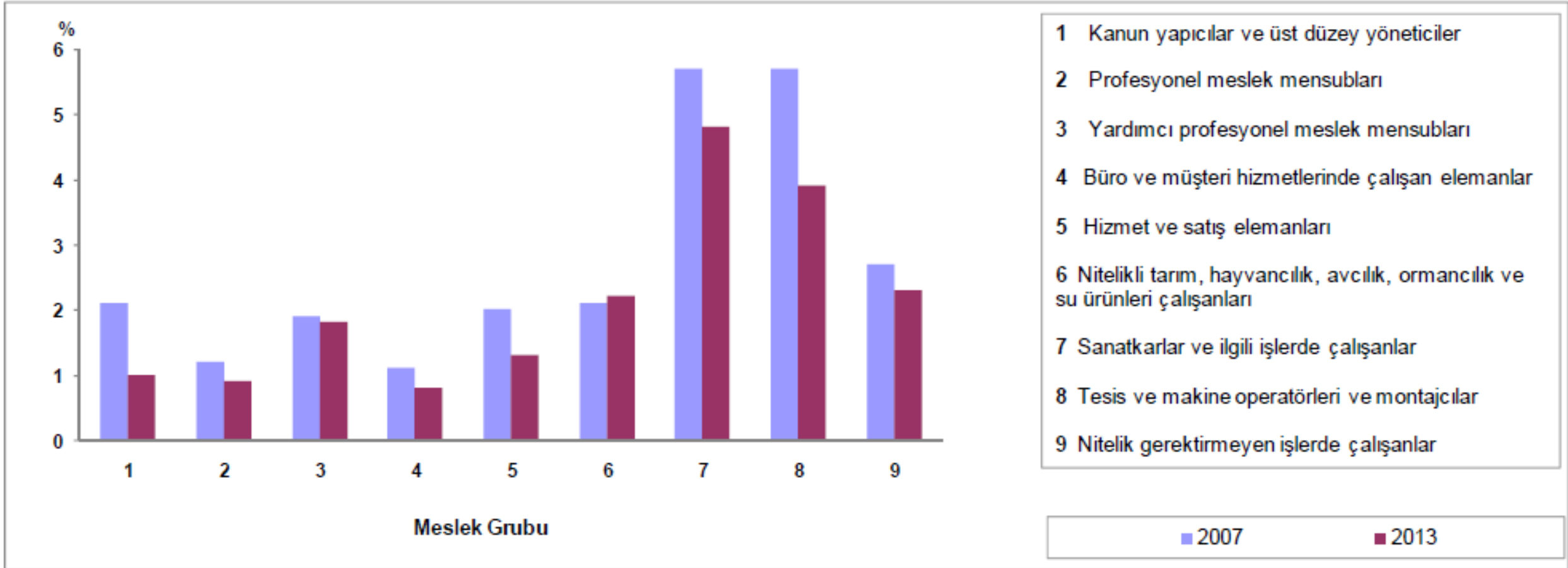
# İşletmelerde Güvenlikle İlgili Sorunlar, Nedenleri ve Korunma Yolları



# İşletmelerde Güvenlikle İlgili Sorunlar, Nedenleri ve Korunma Yolları



# İşletmelerde Güvenlikle İlgili Sorunlar, Nedenleri ve Korunma Yolları





# İş Kazası Nedenleri

%80

%20

<b>GÜVENSİZ HAREKETLER</b>	<b>GÜVENSİZ ŞARTLAR</b>
Tecrübesizlik	Gece vardiyası
Stres	Erken vardiya
Dikkatsizlik	Gürültü
Uygun olmayan tekniklerin kullanımı	Yetersiz ısı ve ışık
Risklerin önlenememesi	Koruma araçlarının yetersizliği
Uygun olmayan araçların kullanımı	Eğitim yetersizliği
Güvenlik kurallarına uyulmaması	Makinelerin bakımsızlığı

# İş Kazası Nedenleri

Ayrıca,

- Görme duyma kusuru
- Alkol – uyuşturucu bağımlılığı
- Refleks zayıflığı
- Zeka düzeyi
- Özel yetenekler
- Dikkat ve bellek bozuklukları
- Karar verme yeteneksizliği
- Korunma araçlarına önem

Ayrıca,

- İş takvimi
- Yorgunluk
- Çalışma süresi
- Örgüt iklimi
- Çalışanlar arası gerginlik
- Eğitim yetersizliği

# İş Kazalarının Önlenmesi

<b>Eğitim</b>	İşletme içinde yemekhane, dinlenme salonu gibi görünen yerlere, güvenlik sloganları ve posterler asarak, işletme bülteninde kaza önleme ile ilgili makaleler koyarak ya da işletmenin kazasız çalıştığı gün sayısını belirterek güvenliğin öneminin vurgulanması.
<b>Beceri Kursları</b>	Eğitim sürecine kaza önleme yollarının da dahil edilmesi. Bu sürecin oryantasyon programına da dahil edilerek yeni işgörenlerin potansiyel tehlikelere karşı uyarılması.
<b>Teknik Destek</b>	Hem ekipman tasarımı hem de işin kendi tasarımı ile kazaların önlenmesi. Çalışanların yorulma, sıkılma ve dikkatinin dağılmasına neden olan faktörlerin ortadan kaldırılması. Makinaların gerekli bakım ve onarımının yapılması. İşe uygun insanların seçilerek eğitim sürecinin etkinliğinin artırılması.
<b>Yaptırımlar</b>	Güvenlik kuralları ve düzenlemelerinin kazaların azaltılmasında etkili olabilmesi için zorunlu tutulması ve yaptırıma bağlanması. Örneğin iş kazalarında ihmali olanlara disiplin cezası uygulanması.

# Saęlık ve Gvenlik Programlarının Ynetimi

## İř Saęlığı ve Gvenlięi Ynetim Sistemi

İř saęlığı ve faaliyetlerinin kuruluşların genel stratejileri ile uyumlu olarak sistematik bir şekilde ele alınıp srekli iyileřtirme yaklaşımları çerçevesinde çzmlenmesi iin bir aratır.

Ynetenler ve denetleyenlerin rol ve sorumluluklarını aık hale getirerek alıřanların katılımını saęlar.



# Saęlık ve Gvenlik Programlarının Ynetimi

## İř Saęlığı ve Gvenlięi Ynetim Sistemi Temel Ařamaları

1. Saęlık ve gvenlik programlarının geliřtirilmesinde ynetimin ve alıřanların desteęini saęlamak
2. Saęlıklı ve gvenli alıřma sistemleri ve kořulları saęlamak
3. Eęitim programları geliřtirmek
4. İř yerinin saęlık ve gvenlik gereksinimlerini belirlemek
5. Potansiyel saęlık ve gvenlik risklerini ortaya ıkarmak
6. Bu riskleri ortadan kaldırmaya alıřmak
7. Gvenlik politikalarını izlemek
8. Saęlık ve gvenlik programlarını srekli gzden geirmek ve gncellemek

# Saęlık ve Gvenlik Programlarının Ynetimi

## Etkili İř Saęlıęı ve Gvenlięi Ynetim Sistemi

- Saęlık ve gvenlik amalarını saptamak,
- Bteden pay ayırmak
- alıřan katılımını arttırmak
- İře yeni alınanları eęitmek,
- dl sistemini uygulamak,
- Gvenlik denetimlerini yrtmek,
- Gvenlik Őikayetlerini ve kaza arařtırmalarını dikkate alarak gerekenleri yapmak.

# Türkiye'de İş Sağlığı ve İş Güvenliği

İlk olarak Osmanlı İmparatorluğu döneminde Maden Ocakları için 1865 yılında Madeni Hümayun Nazırı Dilaver Paşa tarafından bir tüzük hazırlandı.

Doğrudan ve dolaylı olarak sorumlu kurumlar

- Çalışma ve sosyal güvenlik bakanlığı / İş Teftiş Kurulu
- Sağlık Bakanlığı
- Milli Savunma Bakanlığı
- Sosyal Sigortala Kurumu
- Belediyeler
- Türk Standartları Enstitüsü

# İş Sağlığı ve İş Güvenliği İlgili Yönetmelikler

No	Yönetmeliğin Adı	4857 Sayılı İş Kanunu İlgili Maddesi
1	İş Kanunu'na İlişkin Fazla Çalışma ve Fazla Sürelerle Çalışma Yönetmeliği	41. madde
2	Sağlık Kuralları Bakımından Günde Ancak Yedi Buçuk Saat veya Daha Az Çalışması Gereken İşler Hakkında Yönetmelik	63. madde
3	Çocuk ve Genç İşçilerin Çalıştırılma Esas ve Usulleri Hakkında Yönetmelik	71. madde
4	Kadın İşçilerin Gece Postalarında Çalıştırılmaları Hakkında Yönetmelik	73. madde
5	Çalışanların İş Sağlığı ve Güvenliği Eğitimleri ile İlgili Usul ve Esasları Hakkında Yönetmelik	77. madde
6	İş Sağlığı ve Güvenliği Yönetmeliği (89/391/EEC)	78. madde
7	Gürültü Yönetmeliği (2003/10/EC-(86/188/EEC)	78. madde
8	Yapı İşlerinde Sağlık ve Güvenlik Yönetmeliği (92/57/EEC)	
9	Patlayıcı Ortamların Tehlikelerinden Çalışanların Korunması Hakkında Yönetmelik (99/92/EC)	78. madde
10	Ağır ve Tehlikeli İşler Yönetmeliği	85. madde